

# Safety Information

## Introduction

This manual contains detailed instructions and notes on the operation and use of this machine. For your safety and benefit, read this manual carefully before using the machine. Keep this manual in a handy place for quick reference.

## Power Source







120V-127 V, 11A or less, 60 Hz  
Please be sure to connect the power cord to a power source as above.

## Safety Information for this Machine

This chapter describes the safety precautions.

## Safety Symbols for This Machine

The meanings of the safety symbols for this machine are as follows:

 Caution	 Do not use the cleaner
 Do not touch	 Keep out of reach of children
 Do not throw into the fire	 Caution, risk of having hands or arms caught
 Caution, hot surface	

## Safety During Operation

This section explains the machine's safety information labels.

### ⚠ WARNING:

- *Indicates a potentially hazardous situation which, if instructions are not followed, could result in death or serious injury.*

### ⚠ CAUTION:

- *Indicates a potentially hazardous situation which, if instructions are not followed, may result in minor or moderate injury or damage to property.*

## Environments Where the Machine Can be Used

### ⚠ WARNING:

- *Do not use flammable sprays or solvents in the vicinity of this machine. Also, avoid placing these items in the vicinity of this machine. Doing so could result in fire or electric shock.*
- *Do not place vases, plant pots, cups, toiletries, medicines, small metal objects, or containers holding water or any other liquids, on or close to this machine. Fire or electric shock could result from spillage or if such objects or substances fall inside this machine.*

### ⚠ CAUTION:

- *Keep the machine away from humidity and dust. Otherwise a fire or an electric shock might occur.*
- *Do not place the machine on an unstable or tilted surface. If it topples over, an injury might occur.*
- *Do not place heavy objects on the machine. Doing so can cause the machine to topple over, possibly resulting in injury.*
- *Make sure the room where you are using the machine is well ventilated and spacious. Good ventilation is especially important when the machine is used heavily.*
- *Keep the machine in an area that is within optimum environmental conditions. Operating the machine in an environment that is outside the recommended ranges*

of humidity and temperature can cause an electrical fire hazard. Keep the area around the socket free of dust. Accumulated dust can become an electrical fire hazard.

- Do not obstruct the machine's vents. Doing so risks fire caused by overheated internal components.

---

## Handling Power Cords and Power Plugs

---

### **⚠ WARNING:**

- Do not use any power sources other than those that match the specifications shown in this manual. Doing so could result in fire or electric shock.
- Do not use any frequencies other than those that match the specifications shown. Doing so could result in fire or electric shock.
- Do not use multi-socket adapters. Doing so could result in fire or electric shock.
- Do not use extension cords. Doing so could result in fire or electric shock.
- Do not use power cords that are damaged, broken, or modified. Also, do not use power cords that have been trapped under heavy objects, pulled hard, or bent severely. Doing so could result in fire or electric shock.
- Touching the prongs of the power cable's plug with anything metallic constitutes a fire and electric shock hazard.
- The supplied power cord is for use with this machine only. Do not use it with other appliances. Doing so could result in fire or electric shock.
- It is dangerous to handle the power cord plug with wet hands. Doing so could result in electric shock.
- If the power cord is damaged and its inner wires are exposed or broken, contact your service representative for a replacement. Use of damaged power cords could result in fire or electric shock.
- Be sure to disconnect the plug from the wall outlet at least once a year and check for the following:
  - There are burn marks on the plug.
  - The prongs on the plug are deformed.

- If any of the above conditions exist, do not use the plug and consult your dealer or service representative. Use of the plug could result in fire or electric shock.
- Be sure to disconnect the power cord from the wall outlet at least once a year and check for the following:
  - The power cord's inner wires are exposed, broken, etc.
  - The power cord's coating has a crack or dent.
  - When bending the power cord, the power turns off and on.
  - Part of the power cord becomes hot.
  - The power cord is damaged.
- If any of the above conditions exist, do not use the power cord and consult your dealer or service representative. Use of the power cord could result in fire or electric shock.

### **⚠ CAUTION:**

- If this machine is not going to be used for several days or longer at a time, disconnect its power cord from the wall outlet.
- When performing maintenance on the machine, always disconnect the power cord from the wall outlet.
- When disconnecting the power cord from the wall outlet, always pull the plug, not the cord. Pulling the cord can damage the power cord. Use of damaged power cords could result in fire or electric shock.
- Be sure to disconnect the plug from the wall outlet and clean the prongs and the area around the prongs at least once a year. Allowing dust to build up on the plug constitutes a fire hazard.
- Be sure to push the plug of the power cord fully into the wall outlet. Partially inserted plugs create an unstable connection that can result in unsafe buildup of heat.

---

## Handling the Machine

---

### **⚠ WARNING:**

- Be sure to locate the machine as close as possible to a wall outlet. This will allow easy disconnection of the power cord in the event of an emergency.
- If the machine emits smoke or odours, or if it behaves unusually, you must turn off its power immediately. After turning off the power, be sure to disconnect the power cord plug from the

wall outlet. Then contact your service representative and report the problem. Do not use the machine. Doing so could result in fire or electric shock.

- If metal objects, or water or other fluids fall inside this machine, you must turn off its power immediately. After turning off the power, be sure to disconnect the power cord plug from the wall outlet. Then contact your service representative and report the problem. Do not use the machine. Doing so could result in fire or electric shock.
- Do not touch this machine if a lightning strike occurs in the immediate vicinity. Doing so could result in electric shock.
- The following explains the warning messages on the plastic bag used in this product's packaging.
  - Keep the polythene materials (bags, gloves, etc.) supplied with this machine away from babies and small children at all times. Suffocation can result if polythene materials are brought into contact with the mouth or nose.

#### ⚠ CAUTION:

- Be careful not to trap your fingers when opening or closing the cover.
- Unplug the power cord from the wall outlet before you move the machine. While moving the machine, take care that the power cord is not damaged under the machine. Failing to take these precautions could result in fire or electric shock.
- If you have to move the machine when the optional paper tray unit is attached, do not push on the main unit's top section. Doing so can cause the optional paper tray unit to detach, possibly resulting in injury.
- When moving the machine, use the inset grips on both sides, and lift it up slowly. The machine may break or cause injury if dropped.
  - SDP A410 weighs approximately 23.8 kg (52.5 lb.)
- Do not look into the lamp. It can damage your eyes.

---

## Handling the Machine's Interior

---

#### ⚠ WARNING:

- Do not remove any covers or screws other than those explicitly mentioned in this manual. Inside this machine are high voltage components that are an

electric shock hazard and laser components that could cause blindness. Contact your sales or service representative if any of the machine's internal components require maintenance, adjustment, or repair.

- Do not attempt to disassemble or modify this machine. Doing so risks burns and electric shock. Note again that exposure to the laser components inside this machine risks blindness.

#### ⚠ CAUTION:

- Some of this machine's internal components get very hot. For this reason, take care when removing misfed paper. Not doing so could result in burns.
- When removing jammed paper, make sure not to trap or injure your fingers.
- When loading paper, take care not to trap or injure your fingers.
- While safety measures have been installed to prevent accidents, you must not touch the machine's rollers while it is operating. Doing so could cause injury.

---

## Handling the Machine's Supplies

---

#### ⚠ WARNING:

- Do not incinerate toner (new or used) or toner containers. Doing so risks burns. Toner will ignite on contact with naked flame.
- Do not store toner (new or used) or toner containers anywhere near naked flames. Doing so risks fire and burns. Toner will ignite on contact with naked flame.
- Do not use a vacuum cleaner to remove spilled toner (including used toner). Absorbed toner may cause a fire or explosion due to electrical contact flickering inside the vacuum cleaner. However, it is possible to use a vacuum cleaner that is explosion-proof and dust ignition-proof. If toner is spilled on the floor, remove the spilled toner slowly using a wet cloth, so that the toner is not scattered.

- **The following explains the warning messages on the plastic bag used in this product's packaging.**
  - **Keep the polythene materials (bags, gloves, etc.) supplied with this machine away from babies and small children at all times. Suffocation can result if polythene materials are brought into contact with the mouth or nose.**

**⚠ CAUTION:**

- Store toner (new or used), toner containers, and components that have been in contact with toner out of reach of children.
- If toner or used toner is inhaled, move into a fresh air environment and gargle with plenty of water. Consult a doctor if necessary.
- If toner contacts to skin, wash with soap and water.
- If toner or used toner gets into your eyes, flush immediately with large amounts of water. Consult a doctor if necessary.
- If toner or used toner is swallowed, dilute by drinking a large amount of water. Consult a doctor if necessary.
- When removing jammed paper or replacing toner, avoid getting toner (new or used) on your clothing. If toner comes into contact with your clothing, wash the stained area with cold water. Hot water will set the toner into the fabric and make removing the stain impossible.
- When removing jammed paper or replacing toner, avoid getting toner (new or used) on your skin. If toner comes into contact with your skin, wash the affected area thoroughly with soap and water.
- Do not crush or squeeze toner containers. Doing so can cause toner spillage, possibly resulting in dirtying of skin, clothing, and floor, and accidental ingestion.
- When replacing a toner or waste toner container or consumables with toner, make sure that the toner does not splatter. Put the waste consumables in a bag after they are removed. For consumables with a lid, make sure that the lid is shut.
- Do not attempt to print on stapled sheets, aluminum foil, carbon paper, or any kind of conductive paper. Doing so risks fire.
- Keep SD cards or USB flash memory devices out of reach of children. If a child accidentally swallows an SD card or USB flash memory device, consult a doctor immediately.

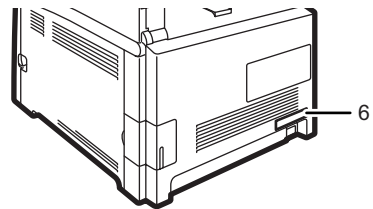
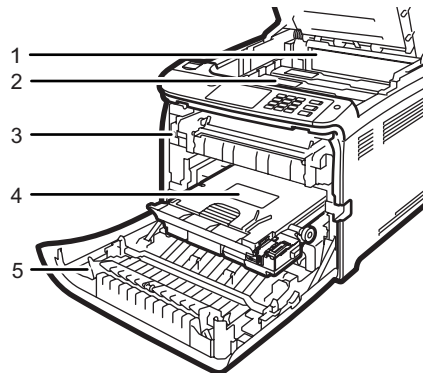
- Our products are engineered to meet high standards of quality and functionality, and we recommend that you use only the expendable supplies available at an authorized dealer.

## Safety Labels of This Machine

This section explains the machine's safety information labels.

### Positions of WARNING and CAUTION labels

This machine has labels for WARNING and CAUTION at the positions shown below. For safety, please follow the instructions and handle the machine as indicated.



DUE151

**1.**



Be careful not to trap your fingers when opening or closing the top cover.

**2.**



DAC464



DUE161

Do not incinerate used toner or toner containers. Toner dust might ignite when exposed to an open flame. Dispose of used toner containers in accordance with local regulations.

Do not use the cleaner to suck spilled toner (including used toner). Sucked toner may cause firing or explosion due to electrical contact flickering inside the cleaner. However, it is possible to use the cleaner designed for dust explosion-proof purpose. If toner is spilled over the floor, sweep up spilled toner slowly and clean remainder with wet cloth.

Store toner (new or used), toner containers, and components that have been in contact with toner out of reach of children.

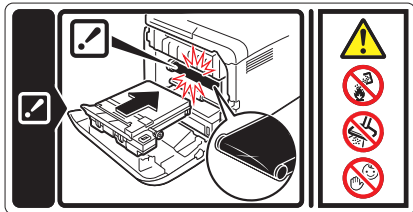
3.



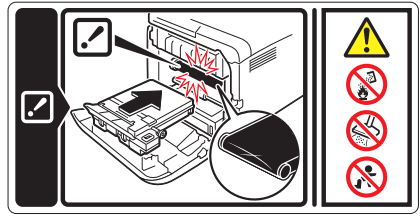
CES503

Do not touch the labelled area indicated by 3 in the illustration above. The area can get very hot.

4.



DAC465



DUE162

Do not incinerate used toner or toner containers. Toner dust might ignite when exposed to an open flame. Dispose of used toner containers in accordance with local regulations.

Do not use the cleaner to suck spilled toner (including used toner). Sucked toner may cause firing or explosion due to electrical contact flickering inside the cleaner. However, it is possible to use the cleaner designed for dust explosion-proof purpose. If toner is spilled over the floor, sweep up spilled toner slowly and clean remainder with wet cloth.

Store toner (new or used), toner containers, and components that have been in contact with toner out of reach of children.

5.

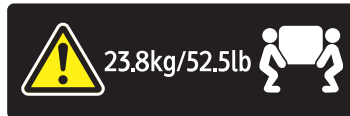


CES502

Do not touch the labelled area indicated by 5 in the illustration above. The area can get very hot.

6.

SDP A410



DAC502

The printer weighs approximately 23.8 kg (52.5 lb.). When moving the printer, use the inset grips on both sides, and lift slowly in pairs.

---

## Power Switch Symbols

---

The meanings of the symbols for the switches on this machine are as follows:

-  :STAND BY

## Laws and Regulations

---

### Legal Prohibition

---

Do not copy or print any item for which reproduction is prohibited by law.

Copying or printing the following items is generally prohibited by local law:

bank notes, revenue stamps, bonds, stock certificates, bank drafts, checks, passports, driver's licenses.

The preceding list is meant as a guide only and is not inclusive. We assume no responsibility for its completeness or accuracy. If you have any questions concerning the legality of copying or printing certain items, consult with your legal advisor.

---

## Laser Safety

---

### CDRH Regulations

This machine complies with the requirements of 21 CFR Subchapter J for class 1 laser product. The machine contains multiple AlGaAs laser diodes, 6.2-milliwatt, 770-795 nanometer wavelength for each emitter. The beam divergence angle is 25 degrees (minimum) and 38 degrees (maximum) in the vertical direction, and 8 degrees (minimum) and 14 degrees (maximum) in the horizontal direction, and laser beams are generated in Continuous Wave (CW) mode.

### CAUTION:

Use of controls or adjustments or performance of procedures other than those specified in this manual might result in hazardous radiation exposure.

---

## Important Safety Instructions

---

When using your telephone equipment, basic safety precautions should always be followed to reduce the risk of fire, electric shock and injury to persons, including the following:

1. Do not use this product near water, for example, near a bathtub, wash bowl, kitchen sink or laundry tub, in a wet basement or near a swimming pool.
2. Avoid using a telephone (other than a cordless type) during an electrical storm. There may be a remote risk of electric shock from lightning.
3. Do not use the telephone to report a gas leak in the vicinity of the leak.
4. Use only the power cord and batteries indicated in this manual. Do not dispose of batteries in a fire. They may explode. Check with local codes for possible special disposal instructions.

SAVE THESE INSTRUCTIONS.

## Notes for Using This Machine Safely

To use this machine, it is recommended you take the following measures, which include:

- Installing this machine in a network protected by a firewall.
- Specifying your private IP address.
- Changing the password for the machine administrator.

Changing the machine administrator's password can prevent the machine from being tampered by unauthorized access from the Internet.

### Using a Private IP Address

An IP address is a numerical label assigned to devices connected to the network. An IP address that is used for Internet connection is a "global IP address", and an IP address that is used for network connection in a local environment such as a company is a "private IP address". If an IP address that is specified for a machine is a global IP address, unspecified numbers of Internet users can access this machine, so that there is higher risks of information leakage through illegal access outside from the environment where this machine is located. If a private IP address is specified for a machine, however, only users within a local network such as a company LAN can access the machine. Unless there is any specific reason, specify a private IP address for a machine. An private IP address can be selected from the following address ranges:

#### Private IP address ranges

- 10.0.0.0-10.255.255.255
- 172.16.0.0-172.31.255.255
- 192.168.0.0-192.168.255.255

© 2019 IMEX Co.,Ltd.





# Información de seguridad

## Introducción

Este manual contiene instrucciones detalladas sobre el funcionamiento e información acerca del uso de esta máquina. Para su seguridad, lea este manual detenidamente antes de utilizar la máquina. Guarde este manual y téngalo siempre a mano para consultarlo.

## Alimentación eléctrica

120V-127 V, 11A o menos, 60 Hz  
Asegúrese de conectar el cable de alimentación a una fuente de alimentación del tipo arriba indicado.

## Información de seguridad de esta máquina

Este capítulo describe precauciones de seguridad.

## Símbolos de seguridad de esta máquina

El significado de los símbolos de seguridad para esta máquina es el siguiente:

	Precaución		No usar un aspirador
	No tocar		Mantener fuera del alcance de los niños
	No tirar al fuego		Precaución, corre el riesgo de pillarse las manos o los brazos
	Precaución, superficie caliente		

## Seguridad durante el funcionamiento

En esta sección se explican las etiquetas de información de seguridad de la máquina.

### ⚠ ADVERTENCIA:

- *Indica una situación de peligro potencial que podría causar la muerte o lesiones graves si no se siguen las instrucciones.*

### ⚠ PRECAUCIÓN:

- *Indica una situación de peligro potencial que podría causar lesiones leves o moderadas o daños a la propiedad si no se siguen las instrucciones.*

## Entornos en los que puede utilizarse la máquina

### ⚠ ADVERTENCIA:

- *No utilice aerosoles ni disolventes inflamables cerca de la máquina. Asimismo, evite colocar estos elementos cerca de esta máquina. Hacerlo podría producir una descarga eléctrica o un incendio.*
- *No coloque jarrones, macetas, vasos, artículos de aseo, medicamentos, objetos metálicos pequeños o recipientes con agua o líquidos encima de la máquina o en sus proximidades. Si se derrama líquido o si los objetos o su contenido caen en la máquina podría producirse un incendio o una descarga eléctrica.*

### ⚠ PRECAUCIÓN:

- *Mantenga la máquina libre de humedad y polvo. De lo contrario, podría producirse un incendio o una descarga eléctrica.*
- *No coloque la máquina en una superficie inestable o inclinada. Si se vuelca, podría producir lesiones.*
- *No coloque objetos de peso sobre la máquina. De lo contrario, la máquina podría caerse y provocar daños físicos.*
- *Verifique que la habitación en la que se utiliza la máquina está bien ventilada y es espaciosa. Una buena ventilación resulta especialmente importante si la máquina se utiliza con mucha frecuencia.*
- *Mantenga la unidad en una zona que se encuentre dentro de las condiciones*

ambientales óptimas. Si utiliza la impresora en un entorno que exceda los límites recomendados de humedad y temperatura podrían provocarse descargas eléctricas o incendios. Mantenga limpia y sin polvo el área alrededor del enchufe. Si se acumula polvo, existe el riesgo de que se produzca un incendio.

- No bloquee los orificios de ventilación de la máquina. De hacerlo, podría producirse un incendio a causa del sobrecalentamiento de los componentes internos.

---

## Manipulación de cables y enchufes eléctricos

---

### ⚠ ADVERTENCIA:

- No utilice fuentes de alimentación que no se ajusten a las especificaciones indicadas en este manual. Hacerlo podría producir una descarga eléctrica o un incendio.
- No utilice frecuencias que no se ajusten a las especificaciones indicadas en este manual. Hacerlo podría producir una descarga eléctrica o un incendio.
- No utilice adaptadores de múltiples tomas. Hacerlo podría producir una descarga eléctrica o un incendio.
- No utilice cables alargadores. Hacerlo podría producir una descarga eléctrica o un incendio.
- No utilice cables de alimentación dañados, rotos o modificados. Tampoco utilice cables que hayan quedado atrapados bajo objetos pesados, doblados o de los que se ha tirado con fuerza. Hacerlo podría producir una descarga eléctrica o un incendio.
- Tocar las clavijas del cable de alimentación con algún objeto metálico puede provocar un incendio o una descarga eléctrica.
- El cable de alimentación suministrado solo puede utilizarse con esta máquina. No lo utilice con otros dispositivos. Hacerlo podría producir una descarga eléctrica o un incendio.
- Nunca manipule el enchufe del cable de alimentación con las manos mojadas. Hacerlo podría provocar una descarga eléctrica.
- Si el cable de alimentación está dañado y sus cables internos quedan expuestos o rotos, póngase en contacto con un representante de servicio técnico para obtener uno de repuesto. Si utiliza cables de alimentación en mal estado podría producirse un incendio o una descarga eléctrica.
- Debe desconectar el enchufe de la toma de corriente al menos una vez al año y comprobar lo siguiente:

- Que no haya marcas de quemaduras en el enchufe.
- Que los salientes del enchufe no estén deformados.
- Si se produce alguna de las condiciones anteriores, no utilice el enchufe y consulte a su distribuidor o representante del servicio técnico. El uso de enchufes dañados podría producir incendios o descargas eléctricas.
- Desconecte el cable de corriente de la toma de pared al menos una vez al año y compruebe lo siguiente:
  - Que los cables del interior del cable de corriente no se vean, estén rotos, etc.
  - Que el recubrimiento del cable de corriente no esté dañado, que no tenga cortes o esté deformado.
  - Que al doblar el cable de corriente, la máquina no se apague y se encienda.
  - Que el cable o partes del cable no estén demasiado calientes.
  - Que el cable de corriente no esté dañado.
- Si se produce alguna de las condiciones anteriores, no utilice el cable de alimentación y consulte a su distribuidor o representante de servicio. El uso de cables en mal estado podría producir incendios o descargas eléctricas.

### ⚠ PRECAUCIÓN:

- Si no va a utilizar la máquina durante varios días, desconecte el cable de alimentación de la red.
- Si realiza operaciones de mantenimiento en la máquina, desconecte siempre el cable de alimentación de la red.
- Cuando desconecte el cable de alimentación de la red, tire siempre del enchufe, nunca del cable. Si tira del cable, éste podría estropearse. Si utiliza cables de alimentación en mal estado podría producirse un incendio o una descarga eléctrica.
- Asegúrese de desconectar el enchufe de la toma de la pared y de limpiar las clavijas, así como la zona de alrededor al menos una vez al año. Si deja que se acumule el polvo en el enchufe, podría producirse un incendio.
- Introduzca el enchufe del cable de alimentación totalmente en la toma de la pared. Un enchufe mal introducido puede generar inestabilidades, con el consiguiente riesgo de una acumulación excesiva de calor.

---

## Manipulación de la máquina

---

### ⚠ ADVERTENCIA:

- Coloque la máquina lo más cerca posible de una toma eléctrica. De este modo podrá desconectar fácilmente el cable de alimentación en caso de emergencia.

- Si la máquina desprende humo o malos olores, o si presenta un comportamiento poco habitual, debe apagarla de inmediato. Tras apagarla, desconecte el cable de alimentación de la toma de red. Seguidamente, póngase en contacto con un representante de servicio técnico y notifíquelo el problema. Entretanto, no utilice la máquina. Hacerlo podría producir una descarga eléctrica o un incendio.
- Si penetran en la máquina objetos metálicos, agua u otros líquidos, debe apagarla de inmediato. Tras apagarla, desconecte el cable de alimentación de la toma de red. Seguidamente, póngase en contacto con un representante de servicio técnico y notifíquelo el problema. Entretanto, no utilice la máquina. Hacerlo podría producir una descarga eléctrica o un incendio.
- No toque la máquina si ha caído un rayo en una zona próxima. Hacerlo podría provocar una descarga eléctrica.
- A continuación se explican los mensajes de advertencia acerca de la bolsa de plástico utilizada en el embalaje del producto.
  - Mantenga los materiales de polietileno (como bolsas o guantes) suministrados con la máquina siempre alejados de niños y bebés. El contacto con materiales de polietileno a través de la boca o la nariz puede producir asfixia.

#### ⚠ PRECAUCIÓN:

- Tenga cuidado de no pillarse los dedos al abrir o cerrar la tapa.
- Desenchufe el cable de alimentación de la toma de la pared antes de mover la máquina. Mientras la mueve, tenga cuidado de que el cable de corriente no quede debajo de la máquina, ya que podría resultar dañado. Si no toma estas precauciones, podría provocar un incendio o una descarga eléctrica.
- Si tiene que mover la máquina cuando está colocada la unidad de bandeja de papel opcional, no la empuje por la sección superior de la unidad principal. Si lo hace, la unidad de bandeja de papel opcional podría separarse y provocar lesiones.
- Al mover la máquina, utilice las asas de sujeción a ambos lados, y levántela lentamente. La máquina podría romperse o provocar daños al caer.
  - La SDP A410 pesa aproximadamente 23,8 kg (52,5 lb.).
- No mire directamente la luz, puede provocarle lesiones en la vista.

## Manipulación del interior de la máquina

#### ⚠ ADVERTENCIA:

- No retire tapas ni tornillos si no se

indica explícitamente en el presente manual. El interior de la máquina contiene componentes de alto voltaje, que pueden representar un riesgo de descarga eléctrica, y componentes láser, potencialmente peligrosos para la vista. Si uno de los componentes internos de la máquina debe ajustarse o repararse, póngase en contacto con su representante comercial o de servicio técnico.

- No intente desmontar la máquina ni modificarla. De lo contrario, se expone a sufrir quemaduras o una descarga eléctrica. La exposición a los componentes láser del interior de la máquina puede provocar ceguera.

#### ⚠ PRECAUCIÓN:

- Algunos de los componentes internos de la máquina alcanzan temperaturas muy elevadas. Por este motivo, debe extremar las precauciones al retirar papel atascado. De lo contrario, podría sufrir quemaduras.
- Al retirar el papel atascado, tenga cuidado de no hacerse daño ni pillarse los dedos.
- Al cargar el papel, vaya con cuidado para evitar que los dedos queden atrapados.
- Aunque se han implementado medidas de seguridad para evitar accidentes, no debe tocar los rodillos de la máquina cuando están en funcionamiento. De lo contrario, podría sufrir daños.

## Manipulación de los consumibles de la máquina

#### ⚠ ADVERTENCIA:

- No queme el tóner (nuevo o usado) ni los recipientes de tóner. Si lo hace, podría sufrir quemaduras. El tóner es inflamable en contacto con una llama abierta.
- No guarde el tóner (nuevo o usado) ni los recipientes de tóner en lugares cerca de llamas abiertas. Si lo hace, podría sufrir quemaduras o provocar un incendio. El tóner es inflamable en contacto con una llama abierta.
- No utilice un aspirador para eliminar el tóner derramado (incluido el tóner usado). El tóner aspirado puede causar un incendio o explosión por contacto eléctrico en el interior del aspirador. Sin embargo, sí que es posible utilizar un aspirador a prueba de explosiones y de incendios. Si se vierte tóner sobre el suelo, limpie el tóner vertido lentamente utilizando un paño seco, para que el tóner no se disperse.
- A continuación se explican los mensajes de advertencia acerca de la bolsa de plástico utilizada en el embalaje del producto.

- **Mantenga los materiales de polietileno (como bolsas o guantes) suministrados con la máquina siempre alejados de niños y bebés. El contacto con materiales de polietileno a través de la boca o la nariz puede producir asfixia.**

### ⚠ PRECAUCIÓN:

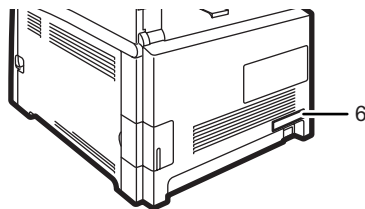
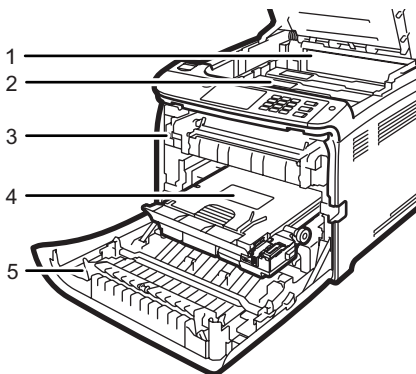
- **Almacene el tóner (nuevo o usado), los contenedores de tóner, y los componentes que hayan estado en contacto con el tóner fuera del alcance de los niños.**
- **En caso de inhalar tóner nuevo o usado, dirijase a un espacio ventilado y proceda a enjuagar la garganta con abundante agua. Consulte a un médico si es necesario.**
- **Si el tóner entra en contacto con la piel, lávelo con agua y jabón.**
- **Si le entra tóner o tóner usado en los ojos, láveselos inmediatamente con abundante agua. Consulte a un médico si fuera necesario.**
- **Si ingiere tóner o tóner usado, beba abundante agua para disolverlo. Consulte a un médico si fuera necesario.**
- **Al retirar papel atascado o sustituir el tóner, procure no mancharse la ropa. Si se mancha la ropa con tóner, limpie la zona afectada con agua fría. Si usa agua caliente, el tóner quedará fijado a la ropa y no se podrá eliminar la mancha.**
- **Al retirar papel atascado o sustituir el tóner, procure no mancharse la piel. Si el tóner entra en contacto con la piel, lave la zona afectada con agua abundante y jabón.**
- **No rompa ni presione los recipientes de tóner. Si lo hace, podría verse el tóner y manchar la piel, la ropa o el suelo e incluso provocar una ingesta accidental.**
- **Al sustituir un tóner, un depósito de tóner residual o consumibles con tóner, asegúrese de que el tóner no salpique. Coloque los consumibles residuales en una bolsa tras extraerlos. Si el consumible tiene una tapa, asegúrese de que la tapa esté cerrada.**
- **No intente imprimir sobre hojas grapadas, papel de aluminio, papel autocopiativo ni ningún tipo de papel conductor. Si lo hace, podría provocar un incendio.**
- **Guarde las tarjetas SD y dispositivos de memoria flash USB fuera del alcance de los niños. Si algún niño ingiere por accidente una tarjeta SD o dispositivo de memoria flash USB, consulte inmediatamente con un médico.**
- **Nuestros productos se fabrican para cumplir elevados estándares de calidad y funcionalidad. Por ello, recomendamos utilizar únicamente los suministros disponibles en los establecimientos autorizados.**

## Etiquetas de seguridad de esta máquina

En esta sección se explican las etiquetas de información de seguridad de la máquina.

### Posición de las etiquetas de ADVERTENCIA y PRECAUCIÓN

Esta máquina contiene etiquetas de ADVERTENCIA y PRECAUCIÓN en las posiciones que se indican a continuación. Para su seguridad, siga las instrucciones y maneje la máquina tal y como se indica.



DUE151

1.



Tenga cuidado de no pillarse los dedos al abrir o cerrar la tapa superior.

2.



DAC464



DUE161

No queme el tóner usado ni los contenedores de tóner. El polvo del tóner es inflamable cuando se expone directamente a una llama. Deseche los contenedores de tóner utilizados siguiendo la normativa local.

No utilice un aspirador para limpiar el tóner derramado (incluido el tóner usado). El tóner aspirado puede causar un incendio o explosión por contacto eléctrico en el interior del aspirador. No obstante, puede utilizar el aspirador a prueba de explosiones de polvo. Si se derrama tóner en el suelo, bárralo despacio y limpie los restos con un trapo húmedo.

Almacene el tóner (nuevo o usado), los contenedores de tóner, y los componentes que hayan estado en contacto con el tóner fuera del alcance de los niños.

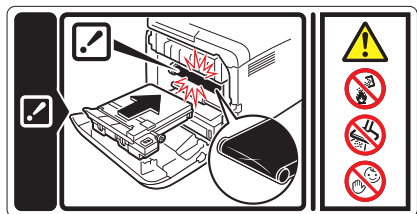
3.



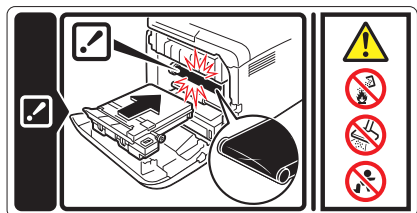
CESS03

No toque el área etiquetada, señalada con un 3 en la ilustración de arriba. Esa área puede alcanzar temperaturas muy elevadas.

4.



DAC465



DUE162

No queme el tóner usado ni los contenedores de tóner. El polvo del tóner es inflamable cuando se expone directamente a una llama. Deseche los contenedores de tóner utilizados siguiendo la normativa local.

No utilice un aspirador para limpiar el tóner derramado (incluido el tóner usado). El tóner aspirado puede causar un incendio o explosión por contacto eléctrico en el interior del aspirador. No obstante, puede utilizar el aspirador a prueba de explosiones de polvo. Si se derrama tóner en el suelo, bárralo despacio y limpie los restos con un trapo húmedo. Almacene el tóner (nuevo o usado), los contenedores de tóner, y los componentes que hayan estado en contacto con el tóner fuera del alcance de los niños.

5.



CES502

No toque el área etiquetada, señalada con un 5 en la ilustración de arriba. Esa área puede alcanzar temperaturas muy elevadas.

6.

SDP A410



DAC502

La impresora pesa aproximadamente 23,8 kg (52,5 lb.). Al trasladar la impresora, sujétela por los agarres de ambos lados y levántela lentamente entre dos personas.

## Símbolos del interruptor de alimentación

Los símbolos de los interruptores de esta máquina significan lo siguiente:

- : EN ESPERA

## Leyes y normativas

---

## Prohibición legal

---

No realice copias ni imprima ningún artículo cuya reproducción esté prohibida por la ley. La copia o la impresión de los siguientes artículos, normalmente está prohibida por la ley: billetes bancarios, timbres fiscales, bonos, certificados de acciones, efectos bancarios, cheques, pasaportes y permisos de conducir. La lista anterior es tan solo una guía orientativa y no contiene todas las prohibiciones. No asumimos responsabilidad alguna relacionada con su precisión e integridad. Si tiene alguna pregunta relacionada con la legalidad de copiar o imprimir ciertos artículos, póngase en contacto con su asesor legal.

---

## Seguridad para láser

---

### Normas CDRH

La máquina cumple con los requisitos del 21 CFR Subchapter J para productos láser de clase I. Esta máquina está equipada con varios diodos láser AlGaAs de 6,2 milivatios y longitud de onda de 770-795 nanómetros en cada emisor. El ángulo de divergencia del haz luminoso es de 25 grados (mínimo) y 38 grados (máximo) en la dirección vertical, y 8 grados (mínimo) y 14 grados (máximo) en la dirección horizontal; y los rayos láser se generan en modo Onda continua (Continuous Wave o CW).

### PRECAUCIÓN:

El uso de los controles o ajustes o la práctica de procedimientos que no se ajusten a lo especificado en este manual, pueden causar exposición peligrosa a radiaciones.

---

## Instrucciones de seguridad importantes

---

Al utilizar su dispositivo telefónico, debe seguir siempre una serie de precauciones de seguridad básicas para reducir el riesgo de incendio, descarga eléctrica y lesiones, entre las que se incluyen las siguientes:

1. No utilice el producto cerca del agua, como por ejemplo, cerca de una bañera, lavamanos, fregadero o lavadero, ni en un sótano húmedo o cerca de una piscina.
2. Evite utilizar un teléfono (que no sea inalámbrico) durante las tormentas eléctricas. Corre riesgo de descarga eléctrica causada por un rayo.
3. No utilice el teléfono para informar

de un escape de gas cerca del escape.

4. Utilice únicamente el cable de corriente y la batería que se indican en este manual. No eche la batería al fuego para deshacerse de ella. Podría explotar. Consulte los códigos locales para ver posibles instrucciones de eliminación especiales.

GUARDE ESTAS INSTRUCCIONES.

## Notas para el uso seguro de la máquina

Al utilizar la máquina recomendamos que tome las siguientes medidas:

- Instale la máquina en una red protegida por un firewall.
- Especifique su dirección IP privada.
- Cambie la contraseña para el administrador de la máquina.

Cambiar la contraseña del administrador de la máquina puede evitar que se acceda a la máquina de forma no autorizada desde Internet.

### Uso de una dirección IP privada

Una dirección IP es una etiqueta numérica que se asigna a dispositivos conectados a la red. Una dirección IP que se utiliza para la conexión a Internet es una "dirección IP global", y una dirección IP que se utiliza para la conexión en red de un entorno local, como una compañía, es una "dirección IP privada". Si una dirección IP que se especifica para una máquina es una dirección IP global, los números no especificados de usuarios de Internet pueden acceder a esta máquina, de modo que hay un riesgo más elevado de pérdida de información a través de accesos ilegales desde fuera del entorno en que está ubicada la máquina. No obstante, si se ha especificado una dirección IP privada para una máquina, solo aquellos usuarios de la red local, como una LAN corporativa, podrán acceder a la máquina. A menos que haya una razón de peso, especifique una dirección IP privada para la máquina. Puede seleccionar una dirección IP privada entre los siguientes intervalos de direcciones:

### Intervalos de direcciones IP privadas

- 10.0.0.0-10.255.255.255
- 172.16.0.0-172.31.255.255
- 192.168.0.0-192.168.255.255

# Informações de segurança

## Introdução

Este manual contém instruções e notas detalhadas sobre a operação e utilização deste equipamento. Para sua segurança e benefício, leia este manual atentamente antes de utilizar o equipamento. Guarde este manual em um local acessível para uma rápida consulta.

## Fonte de alimentação

120 V - 127 V, 11 A ou menos, 60 Hz  
Certifique-se de conectar o cabo de alimentação a uma fonte de alimentação, conforme indicado acima.

## Informações de segurança relativas a este equipamento

Este capítulo descreve as precauções de segurança.

## Símbolos de segurança para este equipamento

Os significados dos símbolos de segurança para este equipamento são os seguintes:

	Cuidado		Não use aspirador de pó
	Não toque		Mantenha longe do alcance de crianças
	Não jogue no fogo		Cuidado, risco de prender as mãos ou os braços
	Cuidado, superfície quente		

## Segurança durante a operação

Esta seção explica as etiquetas com informações de segurança no equipamento.

### ⚠ AVISO:

- **Indica uma situação potencialmente perigosa que poderá resultar em morte ou ferimentos graves se as instruções não forem seguidas.**

### ⚠ CUIDADO:

- **Indica uma situação potencialmente perigosa que poderá resultar em ferimentos menores ou moderados ou danos materiais se as instruções não forem seguidas.**

## Ambientes onde o equipamento pode ser usado

### ⚠ AVISO:

- **Não use sprays ou solventes inflamáveis nas proximidades do equipamento. Além disso, evite colocar esses itens próximo ao equipamento. Caso contrário, pode ocorrer incêndio ou choque elétrico.**
- **Não coloque jarras, vasos, copos, cosméticos, medicamentos, objetos metálicos pequenos ou recipientes com água ou outros líquidos em cima ou perto do equipamento. O derramamento ou a queda desses objetos ou substâncias no interior do equipamento pode resultar em incêndio ou choque elétrico.**

### ⚠ CUIDADO:

- **Mantenha o equipamento longe de umidade e pó. Caso contrário, pode ocorrer incêndio ou choque elétrico.**
- **Não coloque o equipamento em uma superfície instável ou inclinada. Se o equipamento cair, podem ocorrer ferimentos.**
- **Não coloque objetos pesados em cima do equipamento. Caso contrário, o equipamento pode virar, provocando lesões.**
- **Certifique-se de que o cômodo onde o equipamento está sendo usado seja bem ventilado e espaçoso. Uma boa ventilação é importante sobretudo quando o equipamento é usado com muita frequência.**
- **Mantenha a equipamento em um local que esteja dentro das condições ambientais ideais. A operação do equipamento em um ambiente fora das faixas recomendadas de umidade e temperatura pode causar risco de incêndio elétrico. Mantenha a área em torno da tomada livre de poeira. O acúmulo**

de poeira pode causar incêndio elétrico.

- Não obstrua as aberturas do equipamento. Caso contrário, haverá risco de incêndio decorrente do superaquecimento dos componentes internos.

---

## Manuseio de cabos de alimentação e tomadas elétricas

---

### ⚠ AVISO:

- Não use fontes de alimentação diferentes daquelas que atendam às especificações descritas neste manual. Caso contrário, pode ocorrer incêndio ou choque elétrico.
- Não use frequências que não correspondam às especificações indicadas. Caso contrário, pode ocorrer incêndio ou choque elétrico.
- Não use adaptadores com várias tomadas. Caso contrário, pode ocorrer incêndio ou choque elétrico.
- Não use extensões elétricas. Caso contrário, pode ocorrer incêndio ou choque elétrico.
- Não use cabos de alimentação danificados, quebrados ou modificados. Não use cabos de alimentação que tenham ficado presos sob objetos pesados, puxados com força ou excessivamente dobrados. Caso contrário, pode ocorrer incêndio ou choque elétrico.
- Tocar nos pinos da tomada do cabo de alimentação com um objeto metálico constitui risco de incêndio e choque elétrico.
- O cabo de alimentação fornecido destina-se exclusivamente ao uso com este equipamento. Não use-o com outros aparelhos. Caso contrário, pode ocorrer incêndio ou choque elétrico.
- É perigoso manusear a tomada do cabo de alimentação com as mãos molhadas. Caso contrário, pode ocorrer choque elétrico.
- Se o cabo de alimentação estiver danificado e seus fios internos estiverem expostos ou partidos, entre em contato com seu representante técnico para substituição. O uso de cabos de alimentação danificados pode resultar em incêndio ou choque elétrico.
- Certifique-se de desconectar a tomada da parede pelo menos uma vez por ano e verificar se:
  - Há sinais de que a tomada esteja queimada.
  - Os pinos da tomada estão deformados.
- Se alguma das situações acima estiver ocorrendo, não use a tomada e consulte seu revendedor ou representante técnico. O uso da tomada pode resultar em fogo ou choque elétrico.

- **Certifique-se de desconectar o cabo de alimentação da tomada na parede pelo menos uma vez por ano e verificar se:**
  - Os fios internos do cabo de alimentação estão expostos, partidos, etc.
  - O revestimento do cabo de alimentação apresenta rachaduras ou partes amassadas.
  - Ao dobrar o cabo de alimentação, o equipamento desliga e liga.
  - Parte do cabo de alimentação esquenta.
  - O cabo de alimentação está danificado.
- Se alguma das situações acima estiver ocorrendo, não use o cabo de alimentação e consulte seu revendedor ou representante técnico. O uso do cabo de alimentação pode resultar em fogo ou choque elétrico.

### ⚠ CUIDADO:

- Se o equipamento não for usado por vários dias ou por um longo período, desconecte o cabo de alimentação da tomada na parede.
- Ao fazer manutenção no equipamento, desconecte o cabo de alimentação da tomada na parede.
- Quando desconectar o cabo de alimentação da tomada na parede, puxe sempre pela tomada, e não pelo cabo. O cabo de alimentação pode ser danificado se você puxá-lo. O uso de cabos de alimentação danificados pode resultar em incêndio ou choque elétrico.
- Não se esqueça de desconectar a tomada do cabo retirando-a da tomada na parede e de limpar os pinos e a área ao redor dos pinos pelo menos uma vez por ano. O acúmulo de sujeira na tomada constitui risco de incêndio.
- Certifique-se de inserir totalmente a tomada do cabo de alimentação na tomada da parede. Pinos parcialmente inseridos criam uma conexão instável, o que pode resultar em acúmulo perigoso de calor.

---

## Manuseio do equipamento

---

### ⚠ AVISO:

- Coloque o equipamento o mais perto possível da tomada na parede. Isso facilita a desconexão do cabo de alimentação em caso de emergência.
- Se o equipamento emitir fumaça ou odores ou apresentar comportamento anormal, desligue-o imediatamente. Depois de desligá-lo, certifique-se de desconectar a tomada do cabo de alimentação da tomada na parede. Em seguida, entre em contato com seu representante técnico e relate o problema. Não use o equipamento. Caso contrário, pode ocorrer incêndio ou choque elétrico.
- Se objetos metálicos, água ou outros



*líquidos entrarem no equipamento, desligue-o imediatamente. Depois de desligá-lo, certifique-se de desconectar a tomada do cabo de alimentação da tomada na parede. Em seguida, entre em contato com seu representante técnico e relate o problema. Não use o equipamento. Caso contrário, pode ocorrer incêndio ou choque elétrico.*

- **Não toque neste equipamento se estiverem ocorrendo relâmpagos nas proximidades. Caso contrário, pode ocorrer choque elétrico.**
- **As explicações a seguir se referem às mensagens de aviso na embalagem plástica deste produto.**
  - **Mantenha sempre os materiais de polietileno (sacolas, luvas, etc.) fornecidos com este equipamento longe do alcance de bebês e crianças pequenas. Poderá ocorrer sufocamento se materiais de polietileno entrarem em contato com a boca ou nariz.**

### ⚠ CUIDADO:

- *Tenha cuidado para não prender os dedos ao abrir ou fechar a tampa.*
- *Desconecte o cabo de alimentação retirando-o da tomada na parede antes de deslocar o equipamento. Ao deslocar o equipamento, tenha cuidado para que o cabo de alimentação não fique sob o equipamento e seja danificado. O não cumprimento dessas precauções pode causar incêndio ou choque elétrico.*
- *Se você precisar deslocar o equipamento com a unidade de bandeja de papel opcional instalada, não empurre-o pela parte superior da unidade principal. Caso contrário, a unidade de bandeja de papel opcional pode desengatar e provocar ferimentos.*
- *Ao deslocar o equipamento, use as alças de apoio nas laterais e levante-o lentamente. Se o equipamento cair, ele poderá quebrar ou causar ferimentos.*
  - *A SDP A410 pesa aproximadamente 23,8 kg.*
- *Não olhe diretamente para a lâmpada. Isso pode provocar ferimentos nos olhos.*

## Manuseio da parte interna do equipamento

### ⚠ AVISO:

- **Não retire tampas ou parafusos diferentes daqueles explicitamente especificados neste manual. No interior deste equipamento, existem componentes de alta tensão que representam perigo de choque elétrico e componentes do laser que podem provocar cegueira. Entre em contato com seu representante comercial ou técnico se algum dos componentes**

**internos do equipamento precisar de manutenção, ajuste ou reparo.**

- **Não tente desmontar nem modificar este equipamento. Caso contrário, você corre o risco de sofrer queimaduras e choque elétrico. Mais uma vez, observe que a exposição aos componentes do laser no interior deste equipamento pode provocar cegueira.**

### ⚠ CUIDADO:

- *Alguns componentes internos deste equipamento podem ficar muito quentes. Por isso, tenha cuidado ao remover papel alimentado incorretamente. Caso contrário, você pode se queimar.*
- *Ao remover papel atolado, cuidado para não prender os dedos nem feri-los.*
- *Ao colocar papel, tenha cuidado para não prender ou machucar os dedos.*
- *Apesar dos mecanismos de segurança instalados para evitar acidentes, você não deve tocar nos rolos de segurança do equipamento durante o funcionamento. Caso contrário, poderão ocorrer ferimentos.*

## Manuseio dos suprimentos do equipamento

### ⚠ AVISO:

- **Não incinere toner (novo ou usado) nem embalagens de toner. Caso contrário, você corre o risco de sofrer queimaduras. O toner pega fogo ao entrar em contato com chama.**
- **Não armazene toner (novo ou usado) nem embalagens de toner perto de chamas. Caso contrário, podem ocorrer incêndio e queimaduras. O toner pega fogo ao entrar em contato com chama.**
- **Não use um aspirador de pó para limpar o toner derramado (incluindo toner usado). O toner aspirado pode causar incêndio ou explosão devido ao contato elétrico que ocorre no interior do aspirador de pó. Contudo, é possível usar um aspirador de pó que seja à prova de explosão e de poeira explosiva. Se o toner for derramado no chão, remova-o lentamente usando um pano úmido, para não espalhá-lo.**
- **As explicações a seguir se referem às mensagens de aviso na embalagem plástica deste produto.**
  - **Mantenha sempre os materiais de polietileno (sacolas, luvas, etc.) fornecidos com este equipamento longe do alcance de bebês e crianças pequenas. Poderá ocorrer sufocamento se materiais de polietileno entrarem em contato com a boca ou nariz.**

## ⚠ CUIDADO:

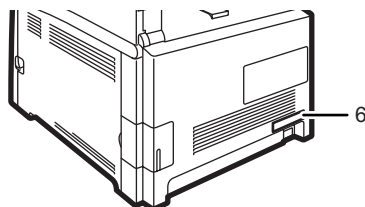
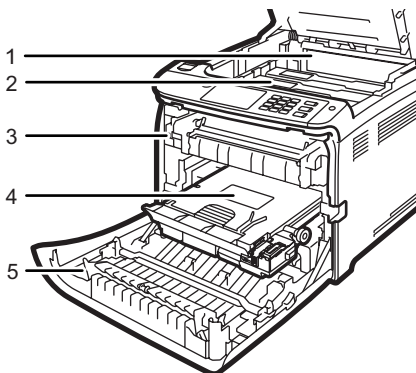
- *Armazene toner (novo ou usado), embalagens de toner e outros componentes que ficam em contato com toner fora do alcance de crianças.*
- *Se o toner ou toner usado for inalado, vá para um ambiente com ar fresco e faça gargarejo com água em abundância. Consulte um médico se necessário.*
- *Se o toner entrar em contato com a pele, lave com água e sabão.*
- *Se o toner novo ou usado entrar em contato com os olhos, lave-os imediatamente com muita água. Se necessário, consulte um médico.*
- *Se você engolir toner novo ou usado, beba muita água para diluí-lo. Se necessário, consulte um médico.*
- *Ao remover papel atolado ou substituir o toner, tenha cuidado para não sujar suas roupas com toner (novo ou usado). Se o toner entrar em contato com suas roupas, lave a área manchada com água fria. A água quente faz com que o toner penetre no tecido e impossibilite a remoção da mancha.*
- *Ao remover papel atolado ou substituir o toner, tenha cuidado para que o toner (novo ou usado) não entre em contato com sua pele. Se o toner entrar em contato com sua pele, lave a área afetada com muita água e sabão.*
- *Não esmague nem aperte as embalagens de toner. Isso pode originar vazamento de toner e resultar em ingestão acidental ou sujar a pele, roupas e o chão.*
- *Ao substituir um recipiente de toner ou recipiente de toner usado ou consumíveis com toner, certifique-se de que o toner não respingue. Coloque os consumíveis usados em um saco após removê-los. Para consumíveis com tampa, certifique-se de que a tampa esteja fechada.*
- *Não tente imprimir em folhas grampeadas, papel alumínio, papel carbono ou qualquer tipo de papel condutor. Caso contrário, pode ocorrer incêndio.*
- *Mantenha cartões SD ou dispositivos USB de memória flash fora do alcance de crianças. Se uma criança engolir acidentalmente um cartão SD ou um dispositivo USB de memória flash, procure um médico imediatamente.*
- *Nossos produtos são fabricados para atender a altos padrões de qualidade e funcionalidade, e recomendamos que você só use os suprimentos descartáveis disponíveis em representantes autorizados.*

## equipamento

Esta seção explica as etiquetas com informações de segurança no equipamento.

### Locais das etiquetas de AVISO e CUIDADO

Este equipamento apresenta etiquetas de AVISO e CUIDADO nos locais mostrados abaixo. Por questões de segurança, siga as instruções e manuseie o equipamento conforme indicado.



DUE151

1.



Tenha cuidado para não prender os dedos ao abrir ou fechar a tampa superior.

2.



DAC464

## Etiquetas de segurança neste



DUE161

Não incinere o toner usado nem as embalagens de toner. O pó de toner pode pegar fogo se exposto a chamas. Descarte embalagens de toner usadas de acordo com as normas locais.

Não use um aspirador de pó para limpar o toner derramado (incluindo toner usado). O toner aspirado pode causar incêndio ou explosão devido ao contato elétrico que ocorre no interior do aspirador de pó. No entanto, é possível usar um aspirador de pó a prova de explosões. Se o toner derramar no chão, varra-o lentamente e limpe o restante com um pano úmido.

Armazene toner (novo ou usado), embalagens de toner e outros componentes que ficam em contato com toner fora do alcance de crianças.

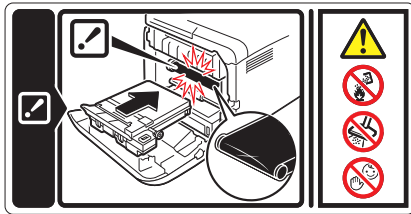
3.



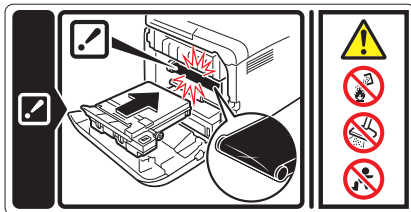
CES503

Não toque na área com a etiqueta indicada pelo número 3 na ilustração acima. Essa área pode esquentar muito.

4.



DAC485



DUE162

Não incinere o toner usado nem as embalagens de toner. O pó de toner pode pegar fogo se exposto a chamas. Descarte embalagens de toner usadas de acordo com as normas locais.

Não use um aspirador de pó para limpar o toner derramado (incluindo toner usado). O toner aspirado pode causar incêndio ou explosão devido ao contato elétrico que ocorre no interior do aspirador de pó. No entanto, é possível usar um aspirador de pó a prova de explosões. Se o toner derramar no chão, varra-o lentamente e limpe o restante com um pano úmido. Armazene toner (novo ou usado), embalagens de toner e outros componentes que ficam em contato com toner fora do alcance de crianças.

5.



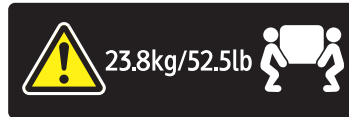
CES502

Não toque na área com a etiqueta indicada pelo número 5 na ilustração acima.

Essa área pode esquentar muito.

6.

SDP A410



DAC502

A impressora pesa aproximadamente 23,8 kg. Ao deslocar a impressora, utilize as alças laterais e levante-a devagar, com a ajuda de outra pessoa.

## Símbolos dos botões de energia

Os significados dos símbolos dos botões deste equipamento são os seguintes:

-  : EM ESPERA

## Leis e regulamentações

### Proibição legal

Não copie nem imprima nenhum item para o qual a reprodução seja proibida por lei. A cópia ou impressão dos seguintes itens é geralmente proibida pelas leis locais: cédulas bancárias, selos fiscais, títulos, ações,

cheques bancários, passaportes e carteiras de motorista.

A lista acima serve apenas como orientação, pois não é completa. Não assumimos responsabilidade por sua totalidade e precisão de informações. Se você tiver dúvidas sobre a legalidade de cópias ou impressões de determinados itens, consulte seu advogado.

---

## Segurança relacionada a laser

---

### Regulamentações do CDRH (Center for Devices and Radiological Health, Centro para Dispositivos e Saúde Radiológica)

Este equipamento atende aos requisitos do CFR 21, Subcapítulo J, para produtos a laser da classe 1. Este equipamento contém vários diodos lasers AlGaAs, 6,2 miliwatts e comprimento de onda de 770 - 795 nanômetros para cada emissor. O ângulo de divergência do feixe é de 25 graus (no mínimo) e 38 graus (no máximo) no sentido vertical e 8 graus (no mínimo) e 14 graus (no máximo) no sentido horizontal, e os feixes de laser são gerados em onda contínua (Continuous Wave ou CW).

### CUIDADO:

O uso de controles, ajustes ou procedimentos diferentes daqueles especificados neste manual pode resultar em exposição perigosa à radiação.

---

## Instruções importantes de segurança

---

Ao usar seu equipamento telefônico, precauções básicas de segurança devem ser sempre seguidas para reduzir o risco de incêndio, choque elétrico e ferimentos pessoais, incluindo:

1. Não use este produto próximo a água, por exemplo, perto de uma banheira, pia, tanque, porão úmido ou piscina.
2. Evite usar um telefone (que não seja sem fio) durante tempestades elétricas. Há um risco remoto de choque elétrico causado pelos raios.
3. Não use o telefone para reportar vazamento de gás, estando próximo ao vazamento.
4. Use somente o fio elétrico e as baterias/pilhas indicadas neste manual. Não descarte baterias/pilhas no fogo. Eles podem explodir. Consulte as leis locais para saber se há instruções especiais de descarte.

GUARDE ESSAS INSTRUÇÕES

## Notas sobre o uso seguro deste equipamento

Para usar este equipamento, recomendam-se os seguintes procedimentos:

- Instalar este equipamento em uma rede protegida por firewall.
- Especificar seu endereço IP privado.
- Alterar a senha do administrador do equipamento.

A alteração da senha do administrador do equipamento evita modificações no equipamento feitas via acesso não autorizado pela Internet.

### Usar um endereço IP privado

Um endereço IP é uma identificação numérica atribuída a dispositivos conectados à rede. Um endereço IP usado para conexão com a Internet é um “endereço IP global”, e um endereço IP usado para conexão de rede em um ambiente local como uma empresa é um “endereço IP privado”. Se um endereço IP especificado para um equipamento for um endereço IP global, uma quantidade indefinida de usuários de Internet poderá acessar o equipamento, de modo que serão maiores os riscos de vazamento de informações por meio de acesso ilegal, fora do ambiente em que o equipamento está localizado. No entanto, se um endereço IP privado for especificado para um equipamento, apenas os usuários em uma rede local, como uma rede local corporativa, poderão acessar o equipamento. A menos que exista alguma razão específica, determine um endereço IP privado para o equipamento. É possível selecionar um endereço IP privado dentro dos seguintes intervalos de endereços:

### Intervalos de endereços IP privados

- 10.0.0.0-10.255.255.255
- 172.16.0.0-172.31.255.255
- 192.168.0.0-192.168.255.255

© 2019 IMEX Co.,Ltd.

# Consignes de sécurité

## Introduction

Ce manuel contient des informations détaillées sur le fonctionnement de cet appareil et des remarques sur son utilisation. Pour votre sécurité, il est fortement conseillé de lire attentivement le présent manuel avant d'utiliser cet appareil. Conservez-le à portée de main pour pouvoir le consulter rapidement.

## Source d'alimentation

120V-127 V, 11 A ou moins, 60 Hz

Veillez à raccorder le câble d'alimentation à une source d'alimentation du type décrit ci-dessus.

## Consignes de sécurité pour cet appareil

Ce chapitre décrit les principes de sécurité.

## Symboles de sécurité pour cet appareil

Les significations des symboles de sécurité pour cet appareil sont les suivantes :

	Attention		Ne pas utiliser d'aspirateur
	Ne pas toucher		À conserver hors de portée des enfants.
	Ne pas jeter au feu		Attention, risque de se coincer les mains ou les bras
	Attention, surface chaude		

## Sécurité durant l'utilisation

Cette section décrit les étiquettes d'informations de cet appareil relatives à la sécurité.

### ⚠ AVERTISSEMENT :

- *Indique une situation qui peut s'avérer dangereuse et causer des blessures graves, voire mortelles, si les instructions ne sont pas respectées.*

### ⚠ ATTENTION :

- *Indique une situation qui peut s'avérer dangereuse et causer des blessures superficielles ou des dégâts matériels si les instructions ne sont pas respectées.*

## Environnements dans lesquels l'appareil peut être utilisé

### ⚠ AVERTISSEMENT :

- *N'utilisez pas d'aérosols inflammables ou de solvants à proximité de l'appareil. Évitez également de placer ces objets à proximité de l'appareil. Cela risque de provoquer un incendie ou une électrocution.*
- *Ne placez pas de vases, de pots de fleur, de tasses, de produits de toilette, de médicaments, d'objets en métal de petite taille ou de récipients remplis d'eau ou de tout autre liquide, sur l'appareil ou à proximité de celui-ci. Si un liquide se renverse ou si de tels objets ou substances tombent dans l'appareil, cela risque de causer un incendie ou l'électrocution de l'utilisateur.*

### ⚠ ATTENTION :

- *Éloignez-le de l'humidité et de la poussière. Dans le cas contraire, un incendie ou une décharge électrique peut se produire.*
- *Ne placez pas l'appareil sur une surface instable ou inclinée. S'il tombe, il peut provoquer des blessures.*
- *Ne placez aucun objet lourd sur l'appareil. Si tel est le cas, cela peut faire basculer l'appareil et causer des blessures.*
- *Assurez-vous que la pièce dans laquelle vous utilisez l'appareil est spacieuse et suffisamment aérée. Il est important de bien ventiler la pièce, en particulier si vous utilisez souvent l'appareil.*
- *Stockez l'appareil dans un endroit où les conditions environnementales sont optimales. Le fait d'utiliser l'appareil dans un environnement en dehors des plages d'humidité*

et de température recommandées constitue un risque d'incendie électrique. Faites en sorte que la zone autour de la prise soit exempte de poussières. Toute accumulation de poussière constitue un risque d'incendie électrique.

- N'obstruez pas les orifices de ventilation de l'appareil. Vous risquez de provoquer un incendie en raison de la surchauffe des composants internes.

---

## Manipulation des cordons et fiches d'alimentation

---

### ⚠ AVERTISSEMENT :

- **N'utilisez pas de source électrique autre que celles qui correspondent aux caractéristiques indiquées dans le présent manuel. Cela risque de provoquer un incendie ou une électrocution.**
- **N'utilisez aucune fréquence différente des caractéristiques indiquées. Cela risque de provoquer un incendie ou une électrocution.**
- **N'utilisez pas d'adaptateurs multiprise. Cela risque de provoquer un incendie ou une électrocution.**
- **N'utilisez pas de rallonges. Cela risque de provoquer un incendie ou une électrocution.**
- **N'utilisez pas de cordons d'alimentation endommagés, rompus ou modifiés. De plus, n'utilisez pas de cordons d'alimentation qui ont été coincés sous des objets lourds, qui ont été tordus ou sur lesquels on a exercé une traction trop forte. Cela risque de provoquer un incendie ou une électrocution.**
- **Le fait de toucher les broches de la fiche du cordon d'alimentation avec un objet métallique présente un risque d'incendie ou d'électrocution.**
- **Le cordon d'alimentation fourni est destiné uniquement à cet appareil. Ne l'utilisez avec aucun autre appareil. Cela risque de provoquer un incendie ou une électrocution.**
- **Il est dangereux de manipuler la fiche du cordon d'alimentation avec les mains mouillées. Cela risque de provoquer une électrocution.**
- **Si le cordon d'alimentation est endommagé et que ses fils sont visibles ou rompus, consultez le SAV pour le remplacer. L'utilisation de cordons d'alimentation endommagés risque de provoquer un incendie ou une électrocution.**
- **Assurez-vous de débrancher l'appareil de la prise murale au moins une fois par an et de vérifier les points suivants :**
  - Il y a des marques de brûlures sur la prise.
  - Les broches de la prise sont déformées.
- **Dans l'une des conditions ci-dessus, n'utilisez pas la prise et consultez votre revendeur ou le SAV. L'utilisation de la prise risque de provoquer un incendie**

**ou une électrocution.**

- **Assurez-vous de déconnecter le cordon d'alimentation de la prise murale au moins une fois par an et de vérifier les points suivants :**
  - **Les fils internes du cordon d'alimentation sont à nu, cassés, etc.**
  - **Le revêtement du cordon d'alimentation présente une fissure ou une bosse.**
  - **Lorsque le cordon d'alimentation est courbé, l'alimentation se coupe.**
  - **Une partie du cordon d'alimentation devient chaude.**
  - **Le cordon d'alimentation est endommagé.**
- **Dans l'un de ces cas, n'utilisez pas le cordon d'alimentation et consultez votre revendeur ou le SAV. L'utilisation du cordon d'alimentation risque de provoquer un incendie ou une électrocution.**

### ⚠ ATTENTION :

- **Si cet appareil n'est pas utilisé pendant une période prolongée, plusieurs jours ou plus, débranchez le cordon d'alimentation de la prise murale.**
- **Lors de toute opération de maintenance sur l'appareil, débranchez toujours le cordon d'alimentation de la prise murale.**
- **Lorsque vous débranchez le cordon d'alimentation de la prise murale, tirez toujours sur la fiche et non sur le câble. Tirer sur le cordon peut endommager celui-ci. L'utilisation de cordons d'alimentation endommagés risque de provoquer un incendie ou une électrocution.**
- **Au moins une fois par an, débranchez la prise de la prise murale et nettoyez les broches ainsi que la zone qui les entoure. L'accumulation de poussière sur la prise constitue un risque d'incendie.**
- **Veillez à enfoncer complètement la fiche du cordon d'alimentation dans la prise murale. Des fiches partiellement enfoncées constituent des connexions instables pouvant conduire à une accumulation dangereuse de chaleur.**

---

## Manipulation de l'appareil

---

### ⚠ AVERTISSEMENT :

- **Veillez à placer l'appareil le plus près possible d'une prise murale. Ceci permet de débrancher facilement le cordon d'alimentation en cas d'urgence.**
- **Si l'appareil dégage de la fumée ou des odeurs, ou s'il se comporte de manière inhabituelle, vous devez le mettre immédiatement hors tension. Une fois l'appareil hors tension, veillez à débrancher la fiche du cordon d'alimentation depuis la prise murale. Consultez alors le SAV et indiquez-lui le problème. N'utilisez pas l'appareil. Cela risque de provoquer un incendie ou une électrocution.**
- **Si des objets métalliques, de l'eau ou tout autre**

liquide pénètrent à l'intérieur de cet appareil, vous devez le mettre immédiatement hors tension. Une fois l'appareil hors tension, veillez à débrancher la fiche du cordon d'alimentation depuis la prise murale. Consultez alors le SAV et indiquez-lui le problème. N'utilisez pas l'appareil. Cela risque de provoquer un incendie ou une électrocution.

- **Ne touchez pas cet appareil en cas de foudroiement à proximité. Cela risque de provoquer une électrocution.**
- **La section suivante fournit des explications relatives aux messages d'avertissement se trouvant sur les sachets en plastique utilisés pour le conditionnement du produit.**

- **Conservez à tout moment les matériaux en polyéthylène (sachets, gants, etc.) fournis avec cet appareil hors de portée des bébés et enfants en bas âge. Le fait de porter ces matériaux en polyéthylène à la bouche ou au nez peut causer un étouffement.**

### ⚠ ATTENTION :

- Prenez garde de ne pas vous coincer les doigts quand vous ouvrez ou fermez le capot .
- Débranchez le cordon d'alimentation de la prise de courant murale avant de déplacer l'appareil. Lors du déplacement de l'appareil, vous devez vous assurer que le cordon d'alimentation n'est pas endommagé sous l'appareil. Le non-respect de ces consignes de sécurité risque de provoquer un incendie ou une électrocution.
- Si vous devez déplacer l'appareil lorsque l'unité de magasin papier en option est fixée, n'appuyez pas sur la section supérieure de l'unité principale, sous peine de détacher l'unité de magasin papier en option, et de risquer de vous blesser.
- Lorsque vous déplacez l'appareil, utilisez ses poignées latérales, et soulevez-le lentement. Si vous laissez tomber l'appareil, vous pourriez l'endommager ou vous blesser.
  - Le SDP A410 pèse environ 23,8 kg (52,5 lb.).
- Ne regardez pas directement dans la lampe. Cela risquerait d'endommager vos yeux.

## Manipulation de l'intérieur de l'appareil

### ⚠ AVERTISSEMENT :

- **Enlevez uniquement les capots ou vis explicitement indiqués dans ce manuel. À l'intérieur de cet appareil se trouvent des composants à haute tension pouvant présenter des risques d'électrocution ainsi que des composants laser pouvant provoquer une cécité. Prenez contact avec votre technicien ou représentant si l'un des composants internes nécessite une maintenance, un réglage ou une réparation.**

- **N'essayez pas de démonter ou de modifier cet appareil. Cela risque de provoquer des brûlures et une électrocution. Nous rappelons que l'exposition aux composants laser à l'intérieur de cet appareil peut provoquer une cécité.**

### ⚠ ATTENTION :

- Certains composants internes de cet appareil peuvent devenir très chauds. Pour cette raison, soyez prudent lorsque vous retirez du papier coincé. Dans le cas contraire, vous pouvez vous brûler.
- Lors du retrait du papier coincé, assurez-vous de ne pas vous coincer les doigts et de ne pas vous blesser.
- Lorsque vous chargez du papier, veillez à ne pas vous coincer les doigts et de ne pas vous blesser.
- Bien que des mesures de sécurité aient été mises en place afin d'éviter les accidents, vous ne devez pas toucher les rouleaux de l'appareil pendant le fonctionnement. Vous pourriez vous blesser.

## Manipulation des consommables de l'appareil

### ⚠ AVERTISSEMENT :

- **Ne brûlez pas le toner (usagé ou neuf) ou les récipients de toner. Vous risqueriez de vous brûler. Le toner s'enflamme au contact d'une flamme nue.**
- **Ne stockez pas le toner (usagé ou neuf) ou les récipients de toner près de flammes nues. Vous risqueriez de vous brûler et de provoquer un incendie. Le toner s'enflamme au contact d'une flamme nue.**
- **N'utilisez pas d'aspirateur pour éliminer le toner éparpillé (y compris le toner usagé). Le toner aspiré peut provoquer un incendie ou une explosion en raison du vacillement du contact électrique à l'intérieur de l'aspirateur. Toutefois, il est possible d'utiliser un aspirateur antidéflagrant et à l'épreuve des explosions de poussières. Si le toner est renversé sur le plancher, nettoyez soigneusement le toner déversé à l'aide d'un chiffon humide afin de ne pas l'éparpiller.**
- **La section suivante fournit des explications relatives aux messages d'avertissement se trouvant sur les sachets en plastique utilisés pour le conditionnement du produit.**
  - **Conservez à tout moment les matériaux en polyéthylène (sachets, gants, etc.) fournis avec cet appareil hors de portée des bébés et enfants en bas âge. Le fait de porter ces matériaux en polyéthylène à la bouche ou au nez peut causer un étouffement.**

### ⚠ ATTENTION :

- Stockez le toner (neuf ou usagé), les récipients de toner, ainsi que tout objet ou pièce ayant été

en contact avec du toner hors de portée enfants.

- En cas d'inhalation de toner nouveau ou usagé, d'éplacé-*vous* immédiatement vers un espace ventiler et gargarisez de l'eau en abondance. Consulter un médecin si nécessaire.
- Si le toner entre en contact avec la peau, nettoyez à l'eau et au savon.
- Si le toner, usagé ou non, atteint vos yeux, rincez immédiatement avec beaucoup d'eau. Si nécessaire, consultez un médecin.
- Si vous avez avalé du toner, usagé ou non, diluez la quantité avalée en buvant beaucoup d'eau. Si nécessaire, consultez un médecin.
- Lorsque vous retirez du papier coincé ou remplacez le toner, évitez de mettre du toner (neuf ou usagé) sur vos vêtements. En cas de contact du toner avec vos vêtements, lavez la zone affectée à l'eau froide. L'eau chaude fixe le toner dans le tissu et empêche d'éliminer la tache.
- Lorsque vous retirez du papier coincé ou remplacez le toner, évitez de répandre du toner (neuf ou usagé) sur votre peau. En cas de contact du toner avec la peau, lavez abondamment la zone affectée avec de l'eau et du savon.
- N'écrasez ou ne comprimez pas les récipients de toner. Le cas échéant, le toner peut se renverser, salissant vos vêtements, votre peau et le sol, et entraînant éventuellement une ingestion accidentelle.
- Lorsque vous remplacez du toner, une cartouche de toner usagé ou des consommables contenant du toner, assurez-vous que vous ne faites pas d'éclaboussures de toner. Placez les consommables usagés dans un sac après les avoir retirés. Dans le cas de consommables dotés d'un couvercle, assurez-vous que le couvercle est fermé.
- N'essayez pas d'imprimer sur des feuilles agrafées, du papier d'aluminium, du papier-carbone ou tout type de papier conducteur. Vous risqueriez de provoquer un incendie.
- Conservez les cartes SD ou clés USB hors de portée des enfants. En cas d'ingestion accidentelle d'une carte SD ou d'une clé USB par un enfant, consultez immédiatement un médecin.
- Nos produits étant conçus pour répondre à des normes strictes de qualité et de fonctionnalité, nous vous recommandons donc d'utiliser exclusivement des consommables fournis par un revendeur agréé.

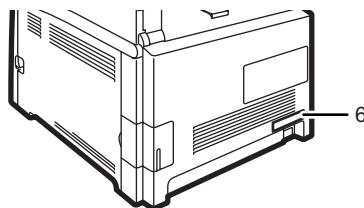
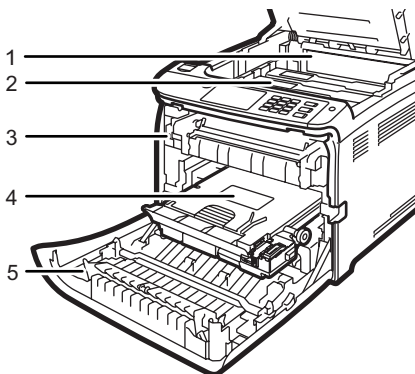
## Étiquettes de sécurité de cet appareil

Cette section décrit les étiquettes d'informations

de cet appareil relatives à la sécurité.

## Emplacements des étiquettes d'AVERTISSEMENT et d'ATTENTION

Cet appareil dispose d'étiquettes pour les mentions d'AVERTISSEMENT et d'ATTENTION aux emplacements indiqués ci-dessous. Pour des raisons de sécurité, respectez les instructions et manipulez l'appareil tel qu'indiqué.



DUE151

1.



Faites attention à ne pas coincer vos doigts quand vous ouvrez ou fermez le capot supérieur.

2.



DAC464





DUE161

Ne brûlez pas le toner usagé ou les récipients de toner. En effet, la poudre du toner risque de s'enflammer en cas d'exposition à une flamme nue. Éliminez les cartouches de toner usagé conformément aux réglementations locales.

N'utilisez pas d'aspirateur pour aspirer le toner éparpillé (y compris le toner usagé). Le toner aspiré peut provoquer un incendie ou une explosion en raison du vacillement du contact électrique à l'intérieur de l'aspirateur. Néanmoins, il est possible d'utiliser un aspirateur conçu spécialement pour éviter les explosions de poussière. Si du toner est éparpillé sur le sol, balayez-le lentement et nettoyez ce qui reste avec un chiffon humide.

Stockez le toner (neuf ou usagé), les récipients de toner, ainsi que tout objet ou pièce ayant été en contact avec du toner hors de portée enfants.

3.

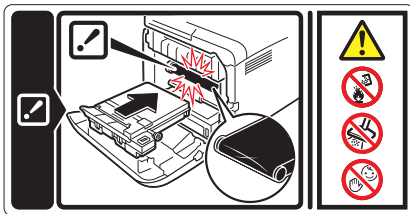


CESS03

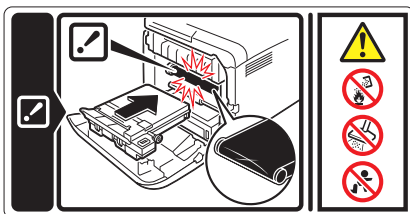
Ne pas toucher la zone portant une étiquette indiquée par le numéro 3 sur l'illustration ci-dessus.

Ces parties peuvent être très chaudes.

4.



DAC485



DUE162

Ne brûlez pas le toner usagé ou les récipients

de toner. En effet, la poudre du toner risque de s'enflammer en cas d'exposition à une flamme nue. Éliminez les cartouches de toner usagé conformément aux réglementations locales.

N'utilisez pas d'aspirateur pour aspirer le toner éparpillé (y compris le toner usagé). Le toner aspiré peut provoquer un incendie ou une explosion en raison du vacillement du contact électrique à l'intérieur de l'aspirateur. Néanmoins, il est possible d'utiliser un aspirateur conçu spécialement pour éviter les explosions de poussière. Si du toner est éparpillé sur le sol, balayez-le lentement et nettoyez ce qui reste avec un chiffon humide.

Stockez le toner (neuf ou usagé), les récipients de toner, ainsi que tout objet ou pièce ayant été en contact avec du toner hors de portée enfants.

5.



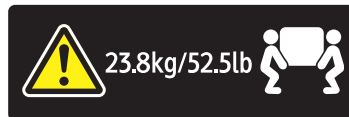
CESS02

Ne pas toucher la zone portant une étiquette indiquée par le numéro 5 sur l'illustration ci-dessus.

Ces parties peuvent être très chaudes.

6.

SDP A410




DAC502

L'imprimante pèse environ 23,8 kg (52,5 lb.). Lorsque vous déplacez l'imprimante, utilisez les poignées encastrées de chaque côté, et soulevez doucement.

## Symboles du bouton d'alimentation

Les significations des symboles pour les interrupteurs de cet appareil sont les suivantes :

-  : VEILLE

## Lois et réglementations

### Interdiction prévue par la loi

Ne copiez ou n'imprimez pas des documents dont la reproduction est interdite par la loi.

Copier ou imprimer les éléments suivants est en règle générale interdit par les autorités locales :

billets de banques, timbres fiscaux, obligations, certificats d'actions, traites bancaires, chèques, passeports et permis de conduire.

La liste précédente est donnée à titre d'exemple et n'est en aucun cas exhaustive. Nous déclinons toute responsabilité en cas de liste incomplète ou inexacte. Si vous avez des questions concernant le droit de copier ou d'imprimer certains éléments, consultez un conseiller juridique.

---

## Sécurité laser

---

### Réglementations CDRH

Cet appareil est conforme aux exigences du CFR, Titre 21, Sous-chapitre J relatif aux produits laser de classe 1. L'appareil est équipé de plusieurs diodes laser AlGaAs de 6,2 milliwatts et d'une longueur d'onde de 770 à 795 nanomètres pour chaque émetteur. L'angle de divergence du rayon est de 25 degrés (minimum) et de 38 degrés (maximum) dans le sens vertical, et de 8 degrés (minimum) et de 14 degrés (maximum) dans le sens horizontal, les rayons laser sont générés en mode Onde Continue (CW).

### ATTENTION :

Recourir à toute autre procédure en termes de commandes, réglages ou performances que celles décrites dans ce manuel peut vous exposer dangereusement à des radiations.

---

## Instructions de sécurité importantes

---

Lorsque vous utilisez votre équipement téléphonique, vous devez veiller à toujours suivre les précautions de sécurité de base afin de réduire les risques d'incendie, d'électrocution et de blessures, incluant :

1. N'utilisez pas ce produit à proximité de l'eau, par exemple près d'une baignoire, d'un lavabo, d'un évier ou d'une cuve de lessivage, dans un sous-sol humide ou près d'une piscine.
2. Évitez d'utiliser le téléphone (autre qu'un terminal filaire) durant un orage électrique. Il peut y avoir un risque d'électrocution.
3. N'utilisez pas le téléphone pour signaler une fuite de gaz s'il se trouve à proximité de la fuite.
4. Utilisez uniquement le cordon électrique et les

batteries indiqués dans le présent manuel. Ne jetez pas les batteries au feu. Elles pourraient exploser. Vérifiez la réglementation locale pour vous renseigner sur les instructions de mise au rebut particulières.

VEUILLEZ CONSERVER CES INSTRUCTIONS.

## Remarques sur l'utilisation de cet appareil en toute sécurité

Pour vous servir de cet appareil, il est recommandé de prendre les mesures suivantes :

- Installer cet appareil sur un réseau protégé par un pare-feu.
- Renseigner son adresse IP privée.
- Modifier le mot de passe pour l'administrateur machine.

La modification du mot de passe de l'administrateur machine peut éviter les altérations de l'appareil par accès internet non autorisés.

### Utilisation d'une adresse IP privée

L'adresse IP est un numéro assigné aux appareils qui se connectent au réseau. Une adresse IP utilisée pour la connexion à Internet s'appelle une « adresse IP globale », tandis qu'une adresse IP utilisée pour se connecter à un réseau local dans un environnement restreint tel qu'une entreprise s'appelle une « adresse IP privée ». Si une adresse IP renseignée pour un appareil est une adresse IP globale, un certain nombre d'internautes peut alors avoir accès à l'appareil, d'où un plus grand risque de fuite d'information par des accès illégaux situés en-dehors de l'environnement où se situe l'appareil. En revanche, si une adresse IP privée est renseignée pour l'appareil, seuls les utilisateurs inclus dans le réseau local, par exemple un LAN d'entreprise, peuvent accéder à l'appareil. À moins d'une raison contraire, renseignez une adresse IP privée pour l'appareil. Il est possible de sélectionner une adresse IP privée dans les plages suivantes :

### Plages d'adresses IP privées

- 10.0.0.0-10.255.255.255
- 172.16.0.0-172.31.255.255
- 192.168.0.0-192.168.255.255



